



CARTE - GUIDE

Un paradis sous les étoiles

XOVE



CARTOGRAPHIE DIGITALE
UNE CARTE, DES OPTIONS INFINIES



XOVE URBAIN

Nous avons tout ce dont vous avez besoin

- ACTIVITÉS COMMERCIALES
- Quincaillerie
 - Services de santé
 - Librairie
 - Fashion
 - Supermarché
 - Poissonnerie
 - Boucheries
 - Consulting
 - Banque
 - Magasin de meubles
 - Boulangerie
 - Atelier moto
 - Restaurant
 - Esthétique-Coiffeur



- POINTS D'INTÉRÊT
- Office de Tourisme
 - Église
 - Hôtel de la Ville
 - Centre civique
 - Gare du FEVE
 - Maison de repos
 - Bureau de poste
 - Bus
 - Hôpital
 - École
 - Piscine
 - Court de padel
 - Parc pour enfants
 - Jardin d'enfants
 - Taxi



RUINES DE SAN TIRSO

Lieu habité vers 1200 av. J.-C. Sur ce fort, le diacre Rodrigo de Coimbra y a construit un monastère au VIII^{ème} siècle, qui a maintenu son statut monastique jusqu'en 1156. Sur les vestiges de ce monastère, un ermitage a été construit au XVII^{ème} siècle, il a fonctionné comme église paroissiale de San Tirso de Portocelo jusqu'en 1929. Compte tenu de la grande valeur historique et patrimoniale de ce lieu, une première prospection archéologique du castro a été réalisée en 2020 au succès retentissant, cela a conduit à la projection de nouvelles phases de fouilles.

CHRONOLOGIE

- 4.000 a.C. Première colonie
- 3.000 a.C. Pétroglyphe d'Monte
- 2.000 a.C. Cercle lytique d'Lavandeiras
- S. I-IV d.C. Fibule romaine en bronze
- S. VIII d.C. Première écrits d'Xove
- 1.111 d.C. Siège épiscopal
- 1.822 d.C. Municipalité de Portocelo
- 1.878 d.C. Tomás Mariño: dirigeable
- 1.940 d.C. Municipalité de Xove

Le territoire de Xove, formé par les juridictions de Portocelo, Galdo et Viveiro, appartenait au moyen-âge à la circonscription ecclésiastique de Mondoñedo, qui était le siège épiscopal depuis 1111. Xove apparaît comme Hôtel de ville dans la première moitié du XIX^{ème} siècle quand en 1822 il est intégré à la province de Lugo.

Les points forts incluent le cercle lithique de Lavandeiras, le Mámoa de Guilán, les tumuli ou le Castro de Vilar à Xuances où il a été découvert une fibule de bronze romaine de type annulaire.

Les premiers écrits sur Xove datent du VIII^{ème} siècle, sous le règne du roi Alfonso Ier, lorsque le diacre Rodrigo de Coimbra laisse un testament daté du 28 avril 787 où il lègue monastères doubles qu'il a fondés : un à Santo Estevo de Sumoas, et un autre à San Tirso de Portocelo. Ce modèle monastique, qui regroupait des communautés de moines et de moniales sous la même autorité, était très courant au début du christianisme et servait à consolider la région après la reconquête commencée par les rois asturiens.

POINTS DE VUE

Une vue 360°

- FALAISES DE PAPEL**
Les falaises qui longent la bande côtière du Cap Morás à Punta Rocañoira sont l'un des endroits les plus splendides et les plus surprenants du nord de la galice.
- ÎLE DE SARÓN**
Le nom officiel de l'île est Ansarón, mais elle est connue localement sous le nom de Sarón. L'île mesure 83 mètres d'altitude et dix hectares, ce qui en fait l'une des plus grandes d'A Mariña Lucense.
- LE POINT DE VUE DE MEDELA**
Le mont Medela est situé entre les paroisses d'A Rigueira et de Lago, s'élevant à 348 mètres au-dessus du niveau de la mer. Du sommet, vous pouvez voir toute la vallée de la municipalité, les montes do Buio et la Serra do Xistral.
- POINT DE VUE PANORAMIQUE DE MONTE CASTELO**
Cette falaise de 133 mètres d'altitude nous offre une splendide vue panoramique sur la mer Cantabrique. Son toponyme indique l'existence d'une fortification médiévale, dont il ne reste aucune preuve archéologique.



SENTIER CÔTIER



ITINÉRAIRES

Une façon de sentir la nature

Avec plus de 7 itinéraires et une distance de plus de 100 km, Xove présente une grande variété de possibilités pour profiter de la nature. De simples balades aux parcours plus exigeants, notre commune présente une grande diversité adaptée aux besoins de chaque usager. Des sentiers côtiers et des itinéraires de longue distance aux promenades ethnographiques, des chemins vers des cascades insolites ou simplement des aventures dans une promenade magique entre fées et moulins.



TOURISME ACTIF

- A BALEA VERDE**
Location de kayaks, randonnée et snorkeling sur la plage de Morás
- RONCADOIRO E-BIKE**
Location et itinéraires d'e-bike le long de la côte nord de la galice.



SENTIER CÔTIER

Distance: 18km
Temps: 3.5h
Difficulté: intermédiaire
VTT: Oui

Il commence à la zone ethnographique de Morás et se termine à l'accès à la plage de Portocelo. Itinéraire longe d'anciens sentiers de pêcheurs côtiers très proches de la mer. Il partage certaines sections avec la Route des sentiers naturels de la Cantabrie.



CHEMIN DES FÉES

Distance: 1km
Temps: 20 min
Difficulté: Baja
VTT: Oui

C'est chemin se trouve sur l'itinéraire du Chemin des Moulins. Dans cette zone, cachés dans les creux de certains arbres, se trouvent les portes des maisons des fées et des elfes.



CHEMIN DES MOULINS

Distance: 7km
Temps: 1.5h
Difficulté: Bas
VTT: Oui

Cet itinéraire longe les rives de la rivière Rigueira, le cours d'eau principal de la municipalité. Il brosse le nom du grand nombre de moulins présents (?). Nous trouvons également neuf ponts de pierre et huit ponts en bois.



CHEMIN DE PAU DA VELLA

Distance: 11,2km
Temps: 2.5h
Difficulté: intermédiaire
VTT: Oui

Le point central de l'itinéraire est le mont de Pau da Vella, où quatre municipalités (Xove, Viveiro, Cerro et Ferreiros Do Valadoiro) se rencontrent, ce qui donne son nom au sentier. L'itinéraire longe les routes communales et les pâturages de Lavamora.



CASCADE DE GUILÁN

Distance: 5,7km
Temps: 1.5h
Difficulté: intermédiaire
VTT: Oui

Itinéraire circulaire dont le point de repère principal est la cascade de Guilán (70m), se situant sur la rivière du même nom. C'est un itinéraire de difficulté modérée parallèle à la côte qui offre des vues extraordinaires sur la vallée et la côte.



BIRDING

Un des meilleurs points d'observation du continent européen



Avec plus de 2168 ha de ZEPA (zone de protection spéciale des oiseaux), la côte de Xove est, grâce à sa situation géographique, l'un des meilleurs espaces du continent européen pour l'observation des oiseaux, et en particulier des oiseaux migrateurs. Parmi les oiseaux, nous trouverons ici une espèce particulièrement précieuse, l'ultrier pie qui niche sur certaines des îles de la région. Plus abondants sont les goélands à pattes jaunes qui se comptent par centaines et les cormorans, plus rares. En hiver, nous pouvons voir jusqu'à sept espèces différentes de goélands en plus d'autres oiseaux marins en passage tels que le fou de Bassan.

- ESPÈCES PRINCIPALES
- Fou de Bassan
 - Goéland brun
 - Barge rousse
 - Hultrier pie
 - Cormoran huppé
 - Saxicola torquatus
 - Traquet motteux
 - Mascato bassanais
 - Larus fuscus
 - Limosa lapponica
 - Haematopus ostralegus
 - Phalacrocorax aristotelis
 - Saxicola torquatus
 - Oenanthe isabellina



PLAGES

Le paradis des surfeurs



- PLAGE D'ESTEIRO**
Longueur: 400m Type: Sable fin
Services : Douches / WC / Office de Tourisme
Accès handicapé : Oui
Stationnement : Voitures / camping-car
- PLAGE D'LAGO**
Longueur: 650m Type: Sable fin
Services : Douches / WC
Accès handicapé : Oui
Stationnement : Voitures
- PLAGE D'PORTECELO**
Longueur: 250m Type: Sable fin
Services : Douches / WC
Accès handicapé : Oui
Stationnement : Voitures
- PLAGE D'PORTIÑO DE MORÁS**
Longueur: 80m Type: Sable fin
Services : Douches / WC / Fontaine
Accès handicapé : Oui
Stationnement : Voitures
- PLAGE D'MUIÑELO**
Longueur: 120m Type: Sable fin
Services : Aucun service
Accès handicapé : Non
Stationnement : Voitures
- PLAGE D'COVA**
Longueur: 70m Type: Sable fin
Services : Aucun service / Plage pour chiens
Accès handicapé : Non
Stationnement : Voitures

Esteiro SURFING
École de surf à Xove, dispose d'installations sur la plage d'Esteiro.

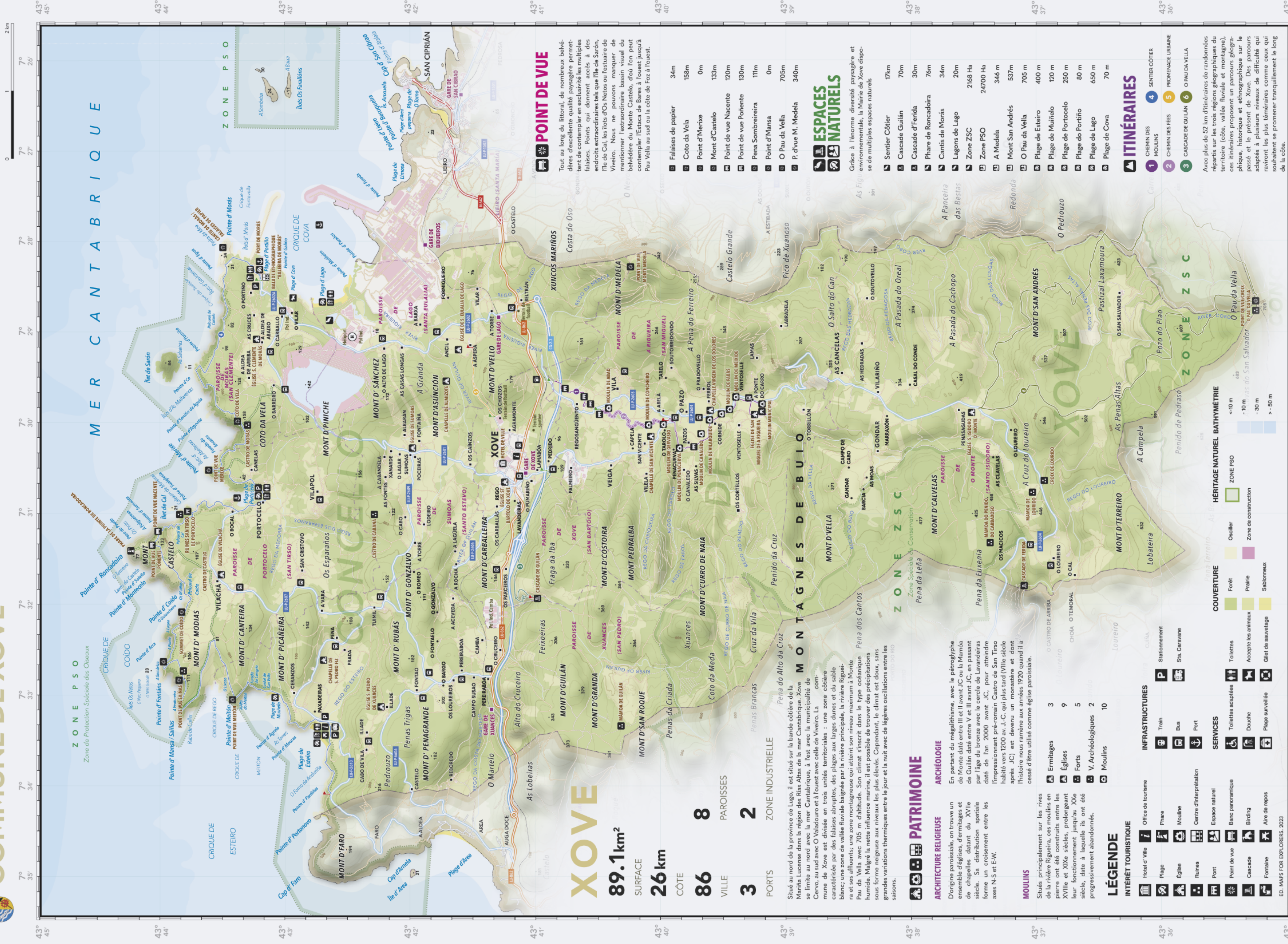
DÉCOUVRIR PLUS
Toutes les informations relatives à nos plages





COMMUNE DE XOVE

CARTE MUNICIPALE
ECHELLE 1:30.000



POINT DE VUE

Tout au long du littoral, de nombreux belvédères d'excellente qualité paysagère permettent de contempler en exclusivité les multiples falaises. Points qui donnent accès à des endroits extraordinaires tels que l'île de Sarón, l'île de Cal, les îlots d'Os Netos ou l'estuaire de Viveiro. Nous ne pouvons manquer de mentionner l'extraordinaire bassin visuel du belvédère du Monte Castelo, d'où l'on peut contempler l'Estaca de Bares à l'ouest jusqu'à Pau Vella au sud ou la côte de foz à l'ouest.

- Falaises de papier 34m
- Coto da Vela 158m
- Point d'Merixe 0m
- Mont d'Castelo 133m
- Point de vue Nacente 120m
- Point de vue Portente 130m
- Pena Sombreira 11m
- Point d'Mansa 0m
- O Pau da Vella 705m
- P. d'vua M. Medela 340m

ESPACES NATURELS

Grâce à l'énorme diversité paysagère et environnementale, la Mairie de Xove dispose de multiples espaces naturels

- Sentier Côtier 17Km
- Cascade Guilán 70m
- Cascade d'Ferida 30m
- Phare de Roncadorra 76m
- Cantis de Morás 34m
- Lagons de Lago 20m
- Zone ZSC 2168 Ha
- Zone PSO 24700 Ha
- A Medela 346 m
- Mont San Andrés 537m
- O Pau da Vella 705 m
- Plage de Esteiro 400 m
- Plage de Muínelo 120 m
- Plage de Portocelo 250 m
- Plage de Portiño 80 m
- Plage de Lago 650 m
- Plage de Cova 70 m

ITINÉRAIRES

- 1 CHEMIN DES MOULINS
- 2 CHEMIN DES FEES
- 3 CASCADE DE GUILÁN
- 4 SENTIER CÔTIER
- 5 PROMENADE URBAINE
- 6 O PAU DA VELLA

Avec plus de 52 km d'itinéraires de randonnées répartis sur les trois régions géographiques du territoire (côte, vallée fluviale et montagne), ces itinéraires proposent un parcours géographique, historique et ethnographique sur le passé et le présent de Xove. Des parcours adaptés à plusieurs niveaux de difficulté qui ravivront les plus téméraires comme ceux qui souhaitent se promener tranquillement le long de la côte.

XOVE

89.1 km²
SURFACE

26 km
CÔTE

86
VILLE

3
PORTS

2
PAROISSES

8
MONTAGNES DE BUIO

3
ZONE INDUSTRIELLE

Situé au nord de la province de Lugo, il est situé sur la bande côtière de la Mariña Lucense dans la région des Rias Altas de la mer Cantabrique. Xove se limite au nord avec la mer Cantabrique, à l'est avec la municipalité de Carvo, au sud avec O Valadouro et à l'ouest avec celle de Viveiro. La commune de Xove est divisée en trois unités territoriales : une zone côtière caractérisée par des falaises abruptes, des plages aux larges dunes et du sable blanc ; une zone de vallée fluviale baignée par la rivière principale, la rivière Rigueira et ses affluents ; une zone montagneuse qui atteint son niveau maximum à Monte Pau da Vella avec 705 m d'altitude. Son climat s'inscrit dans le type océanique humide. Malgré la nette influence marine, il est possible de trouver des précipitations sous forme neigeuse aux niveaux les plus élevés. Cependant, le climat est doux, sans grandes variations thermiques entre le jour et la nuit avec de légères oscillations entre les saisons.

PATRIMOINE

ARCHÉOLOGIE

En partant du mégalithisme, avec le géoglyphe de Monte daté entre III et II avant J.C ou la Mamã de Guilán daté entre V et III avant J.C, en passant par l'âge du bronze avec le cercle de Lavandeiras daté de l'an 2000 avant J.C, pour atteindre l'impressionnant pré-romain Castro de San Tirso habité vers 1200 av. J.-C. qui plus tard (VIII siècle après J.C) est devenu un monastère et dont l'histoire nous ramène aux années 1920 quand il a cessé d'être utilisé comme église paroissiale.

MOULINS

- Ermitages 3
- Églises 9
- Forts 5
- V. Archéologiques 2
- Moulins 10

LÉGENDE

- INTÉRÊT TOURISTIQUE**
- Hotel d'Ville
 - Office de tourisme
 - Phare
 - Mouline
 - Centre d'interprétation
 - Espace naturel
 - Banc panoramique
 - Birding
 - Aire de repos
- INFRASTRUCTURES**
- Train
 - Bus
 - Port
 - Toilettes adaptées
 - Douche
 - Plage surveillée
- SERVICES**
- Toilettes
 - Accepte les animaux
 - Gilet de sauvetage
 - Stationnement
 - Sta. Caravane
- COUVERTURE**
- Forêt
 - Prairie
 - Sablonneux
 - Osciller
 - Zone de construction
- HERITAGE NATUREL BATHYMÉTRIE**
- <-10 m
 - 10 m
 - 30 m
 - >- 50 m

ED. MAPS FOR EXPLORES. 2023